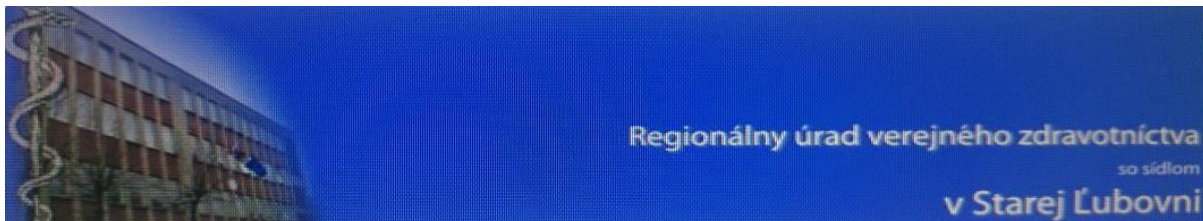


HISTÓRIA RÚVZ SO SÍDLOM V STAREJ ĽUBOVNI



CHARAKTERISTIKA VÝVOJA:

Národné zhromaždenie bývalej Československej socialistickej republiky prijalo 28. marca 1952 zákon č. 4/1952 Zb. o hygienickej a protiepidemickej starostlivosti, ktorým sa ustanovili **okresné a krajské hygienické stanice a orgány hygienickej služby**. Tie v priebehu svojej dnes už 63-ročnej histórie prešli niekoľkokrát transformáciou až po dnešné úrady verejného zdravotníctva.

V Starej Ľubovni v roku 1952 vzniká iba terénne pracovisko v dvoch miestnostiach, kde pracoval iba orgán **Hygienicko-epidemiologickej stanice (HES)**. Boli to začiatky budovania hygienicko-epidemickej služby, poznamenané improvizáciou v kádnoch aj priestoroch.

Územná reorganizácia **v roku 1960**, zlučujúca Košický a Prešovský kraj do jedného Východoslovenského kraja, zmenšila počet okresov na 9, **okres Stará Ľubovňa sa ruší a tým aj terénne pracovisko HES**.



V roku 1968 vzniká opäť okres (delimitáciou 23 obcí z okresu Poprad a 21 obcí z okresu Prešov) a tým aj historicky druhá **Okresná hygienická stanica (OHS)**. V správach sa uvádza, že sa jedná o „núdzovo – provizórne zariadenie“ po stránke personálnej a materiálnej. V uvedenom období pracoval okresný hygienik na 0,33 úväzok, 1 asistent hygienickej služby a 1 vodič. Nasledujúce roky sú charakteristické organizačným a personálnym budovaním OHS a prípravou vhodných priestorov. **Okresným hygienikom v období rokov 1968 – 1974 bol MUDr. Bělin Pavol, CSc.**

V roku 1975 nastúpila do pozície riaditeľky OHS a okresnej hygieničky **MUDr. Šebová Lýdia a túto vedúcu pozíciu zastáva celých 15 rokov**.

29.10.1978 bola uvedená do prevádzky nová účelová budova OHS. Podľa koncepcie siete hygienických staníc malo ísť o OHS I. stupňa, v skutočnosti bola vybavená ako OHS III. stupňa. Organizačne sa členila na 3 odbory – hygienický, epidemiologický a mikrobiologický. Okrem terénnych oddelení sa v tomto období rozvíjali hlavne laboratórne pracoviská, prednostne mikrobiologické.



V roku 1980 sa zriaďujú **chemické laboratóriá a mikrobiológia vonkajšieho prostredia, v roku 1981 klinická mikrobiológia**.

V roku 1984 je uvedená do prevádzky účelová dostavba budovy OHS, ktorou sa vytvorili optimálne priestorové podmienky pre činnosť hygienických a mikrobiologických laboratórií. Zahajuje sa objektivizácia fyzikálnych faktorov v pracovnom prostredí, v rámci oddelenia preventívneho pracovného lekárstva.

OHS III. stupňa je potvrdená aj s organizačnou štruktúrou podľa Vyhl. č. 19/1975 Zb. – 3 odbory, 11 oddelení.



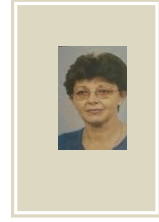
V období rokov 1990 – 1995 pôsobí na pozícii okresnej hygieničky MUDr. Viera Mitlöhnerová.

V roku 1992 sa OHS mení na **Ústav hygieny a epidemiológie (ÚHE)**. Ruší sa odbor mikrobiológia, klinická mikrobiológia sa delimituje do NsP. V rámci ÚHE sa organizačne vytvára odbor laboratórií s oddelením chemických analýz a oddelenia Mikrobiológie životného prostredia (MŽP). V nasledujúcich rokoch sa vytvára úsek riaditeľa a úsek prevádzkovo – ekonomický.

V roku 1995 sa ÚHE transformuje a vzniká **Štátny zdravotný ústav (ŠZÚ)**. Nová organizačná štruktúra zohľadňuje nové skutočnosti. V rámci odborného úseku je zriadené nové oddelenie zdravotnej výchovy a zdravotníckej štatistiky.

V roku 1995 do pozície riaditeľky a okresnej hygieničky nastupuje **MUDr. Anna Bencová, MPH**, ktorá v tejto pozícii pôsobí do roku 2007.

Akreditované laboratóriá mikrobiológie životného prostredia a chemických analýz **boli zrušené k 1.4.2000**. Od 1.4.2000 laboratórny servis pre potreby okresu Stará Ľubovňa zabezpečuje RÚVZ so sídlom v Poprade doteraz.



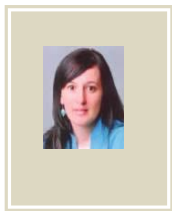
V roku 2002 hygienická služba oslávila veľkolepo a dôstojne **50. výročie** svojho vzniku a na celoštátnom slávnostnom seminári v Bratislave boli vyznamenaní udelením pamätnej medaily aj zamestnanci ŠZÚ v Starej Ľubovni.

V roku 2004 ŠZÚ zaniká zriadením **Regionálneho úradu verejného zdravotníctva so sídlom v Starej Ľubovni (RÚVZ)**.

Dňa 2. februára 2006 sa Národná rada SR uzniesla na **zákone č. 126/2006 Z. z. o verejnom zdravotníctve** s účinnosťou od 1.6.2006, na čele RÚVZ je riaditeľ a všetky RÚVZ aj v sídle krajských miest je v rovnakej úrovni štátnej správy. Tieto úrady sú vynechané zo siete zdravotníckych zariadení.

Dňom 1. júna 2007 do pozície regionálnej hygieničky vedúcej služobného úradu je menovaná MUDr. Ida Hudáková, ktorá v tejto funkcii pôsobí do roku 2011.

21. júna 2007 sa Národná rada SR uzniesla na **zákone č. 355/2007 Z. z. o ochrane, podpore a rozvoji verejného zdravia**, RÚVZ sú rozpočtové organizácie štátu napojené finančnými vzťahmi na MZ SR. RÚVZ riadi regionálny hygienik, ktorý je vedúcim služobného úradu.



V máji 2011 je menovaná do pozície regionálnej hygieničky a vedúcej služobného úradu **RNDr. Mária Salamonová, MPH**, ktorá v terajšej podobe zabezpečuje úlohy RÚVZ so sídlom v Starej Ľubovni.

V roku 2012 hygienická služba oslávila **60. výročie** svojho vzniku a na celoštátnom slávnostnom seminári v Bratislave bola vyznamenaná udelením pamätnej medaily regionálna hygienička a vedúca služobného úradu RÚVZ so sídlom v Starej Ľubovni.

V súčasnom období sa pokračuje aj napriek okliešťovaniu finančných prostriedkov v štátnej správe k nevyhnutným rekonštrukčným úpravám objektu budovy RÚVZ a činnosť jednotlivých oddelení v zmysle úloh orgánov verejného zdravotníctva a špecializovaných úloh je zabezpečovaná v nasledovnej štruktúre:

regionálny hygienik, vedúci služobného úradu **RNDr. Salamonová Mária, MPH**; vedúca osobného úradu **Ing. Šebová Slávka**; vedúci oddelenia hygieny životného prostredia a zdravia **RNDr. Kolcun Ján**; vedúci oddelenia preventívneho pracovného lekárstva **Ing. Slivko Štefan**; vedúca oddelenia epidemiológie **MUDr. Kolcunová Štefánia**; vedúca oddelenia hygieny výživy bezpečnosti potravín a kozmetických výrobkov **MUDr. Olšavská Miriam, MPH**; oddelenie podpory zdravia, PCZ a oddelenie hygieny detí a mládeže je organizačne priamo napojené na **regionálnu hygieničku a vedúcu služobného úradu**.

RÚVZ so sídlom v Starej Ľubovni má na rok 2014 určených 22 zamestnancov, z toho 18 štátnych zamestnancov a 3 zamestnancov vo verejnom záujme. Ich funkcie sú skumulované v maximálne novej miere, každý odborný zamestnanec vykonáva aj iné činnosti, ktoré sú nutné k zabezpečeniu plnenia úloh orgánov verejného zdravotníctva.

HLAVNÉ HYGIENICKO-EPIDEMIOLOGICKÉ PROBLÉMY:

V období 1. okresu (1952-1960) bolo ťažisko práce hlavne v konkrétnych protiepidemických opatreniach, najmä v spracovaní ohnisk nákazy, v organizovaní očkovania, v dezinfekcii pitnej vody počas povodní, ktoré sa veľmi často vyskytovali. Život prinášal denne toľko problémov, že prakticky nebol čas na plánovanú, systematickú prácu. Konkrétne riešenie týchto skutočností napomohol vznik okresu v r. 1968, a tým aj polozenie základov na vybudovanie OHS.

V roku 1969 bolo v evidencii OHS 11 bacilonosičov a rekonvalescentov brušného týfusu v 8 obciach okresu a vysoká chorobnosť na infekčné ochorenia ako alimentárneho, tak vzdušného charakteru. Hlásna služba bola v plienkach. Protiepidemiologická činnosť mala prevažne represívny charakter, v priebehu rokov prevážil charakter preventívny. Aj napriek tomu stále vznikali epidémie menšie alebo väčšieho rozsahu, ktoré bolo potrebné promptne riešiť. Rok 1978 – 162 chorých na dyzentériu, 1979 – 401 chorých na VHA, 1982 – 567 chorých na dyzentériu, 1993 – 367 chorých na osýpky, 1994 – 116 chorých na slamonelózu, 1996 – 62 chorých na čierny kašeľ, 1998 – 249 chorých na salmonelózu, 1999 – 55 chorých na VHA.

V roku 1969 sa začal budovať okres na zelenej lúke. Neexistovali inžinierske siete, z verejných vodovodov bolo zásobovaných len 14 % obyvateľov okresu, závadnosť vody bola vysoká. Kanalizácia zachytávala iba 6,8% splaškových vôd, pričom čistenie nebolo vôbec bezpečné. Zmennosť na základných školách dosahoval 28 %. Neexistovala veľkovýroba, služby boli minimálne rozvinuté. To bola východzia pozícia.

Za 30 rokov intenzívnej práce hygienickej služby na území okresu sa situácia výrazne zmenila, samozrejme k lepšiemu. Vybuďoval sa okres a pri všetkých akciách boli pracovníci OHS aktívne odborne prítomní. Rozsiahla výstavba, spracovávanie koncepcií, tvorba územných plánov – to všetko si vyžadovalo dôsledný intenzívny hygienický dozor.

Významný bol PHD pri budovaní priemyselných závodov, akými boli – Skrutkáreň (v r. 1960 - 1100 pracovníkov), Maytex (v r. 1971 – 1146 pracovníkov), Tesla (v r. 1978 – predpoklad 690 pracovníkov), Vzorodev (v r. 1981 – 140 pracovníkov), Piloimpregna (220 pracovníkov).

Náročné požiadavky bolo treba uplatniť v poľnohospodárskej veľkovýrobe s intenzívnym rozvojom fariem hovädzieho dobytku (Plaveč, Orlov, Vyšné Ružbachy) a veľkokapacitných fariem oviec (Litmanová, Veľký Lipník).

Najdynamickejšie sa rozvíjala komplexná bytová výstavba s potrebnou vybavenosťou. Sústredená bola hlavne v okresnom meste, kde za 20 rokov vzrástol počet obyvateľov skoro štvornásobne.

Nemožno opomenúť ani dozor, či už preventívny hygienický dozor alebo bežný hygienický dozor nad SLK Vyšné Ružbachy, strediskami cestovného ruchu – Vyšné Ružbachy, Lesnica, Haligovce, Sulín a Ľubovnianske Kúpele. Práve v poslednom stredisku v roku 1992 bol uvedený do prevádzky odborársky hotel „Ľubovňa“ s kapacitou 600 lôžok.

Postupne po roku 1990 došlo k radikálnemu zníženiu priemyselnej výroby a zníženiu počtu zamestnancov vo veľkých podnikoch (Skrutkáreň Stará Ľubovňa, Tesla Stará Ľubovňa, Luko Stará Ľubovňa, Panasonic Eletronic Device Slovakia). JRD sa pretransformovali na iné právne subjekty (a.s., s.r.o., a pod.), čím došlo k redukcii výroby a poklesu počtu zamestnancov. Veľa poľnohospodárskych objektov je nevyužívaných a chátra. V súčasnosti v okrese prevláda kovovýroba a malé textilne prevádzky. Drevovýroba je sústredená do malých stolárskych dielní, kde prevažne pracujú sami súkromní podnikatelia a objem výroby závisí od množstva a typu zákazky.

Po roku 1990 sa činnosť začala výraznejšie zameriavať do oblasti neinfekčnej epidemiológie, výchovy ku zdraviu a poradenstva v ochrane a podpore zdravia obyvateľov okresu. V roku 1992 bola spracovaná zdravotno-hygienická charakteristika okresu. Obsahovala komplexné údaje o jednotlivých zložkách životného prostredia z pohľadu 10 – 20 ročného vývoja, vývoj v oblasti pracovného prostredia a analýzu zdravotného stavu obyvateľov okresu spolu s trendmi vývoja. Charakteristika sa každoročne aktualizuje. Ďalšia zdravotno-hygienická charakteristika okresu bola spracovaná v roku 2000 za roky 1991 – 2000, kde sú uvedené informácie o niektorých činnostiach a výsledkoch práce ŠZÚ, chorobnosti a úmrtnosti.

Dnes má okres Stará Ľubovňa 53 271 obyvateľov (k 31.12.2013) a rozlohu 624 km². Má 42 obcí a 2 mestá. Je okrajovým a jedným z najzaostalejších regiónov v rámci SR. Vysoká miera nezamestnanosti (13,10 % k 31.12.2014), minimum pracovných príležitostí, a vôbec najnižšia priemerná mzda v rámci SR, z čoho vyplýva postavenie ľudí na najnižších priečkach sociálneho rebríčka. Etnická skupina Rómov má cca 15 % zastúpenie v zložení obyvateľov.

Životná úroveň a zdravotné uvedomenie rómskeho obyvateľstva je veľmi nízke. Žijú prevažne v osadách s nízkym hygienickým štandardom, nevyhovujúcim potravinovým zabezpečením, holdujú alkoholu a fajčeniu. V súvislosti s vysokým počtom Rómov bol RÚVZ so sídlom v Starej Ľubovni zapojený do realizácie Programu podpory zdravia znevýhodnených komunít a to od roku 2007 do roku 2012. Chorobnosť u nich je vysoká hlavne v skupine prenosných ochorení (vyššia 2-3 krát než u ostatných obyvateľov).

V roku 2008 sme zaznamenali rozsiahlu epidémiu vírusovej hepatitídy typu A (VHA), kde sme zaznamenali 386 ochorení. V obci Lomnička, kde za posledných 10 rokov nebolo zaznamenané žiadne ochorenie na VHA sme evidovali 300 prípadov. Ďalších 39 ochorení bolo v rómskej osade Kolačkov a 21 v Starej Ľubovni – miestna časť Podsadek. V tejto súvislosti boli nariadené protiepidemické opatrenia: dezinfekcia v ohnisku nákazy, lekársky dohľad nad osobami podozrivými z nákazy, zdravotno – výchovné aktivity v obci (odbornými zamestnancami RÚVZ a komunitnými pracovníkmi) a plošné očkovanie osôb vo veku 1 -18 rokov v obciach. Ochorenia u očkovaných neboli zaznamenané. Podporovanie a realizácia zdravotno-výchovných aktivít minimalizuje riziká vzniku a prenosu nákazlivých ochorení. Nerovnosti v zdraví sú závislé na sociálno-ekonomických podmienkach a postojov k vlastnému zdraviu. Miera pracovnej neschopnosti je v okrese najvyššia v rámci SR.

Prírodné danosti okresu predurčujú využitie územia predovšetkým na rozvoj turistiky a rekreačnej činnosti. V okrese máme 87 ubytovacích a 379 stravovacích zariadení. Z uvedeného dôvodu je podnikateľská činnosť zameraná na poskytovanie rekreačných a turistických služieb, čo kladie zvýšené nároky na vykonávanie ŠZD ubytovacích a stravovacích zariadení. Najvýznamnejšie zariadenia sú v centrách Vyšné Ružbachy, Lesnica, Pieniny, Nová Ľubovňa a Litmanová. V okrese prevažuje drobné podnikanie (živnostníctvo) v oblasti remesiel, obchodu a služieb, ktorých činnosť je prevažne epidemiologicky závažná. V okrese je celý rad minerálnych prameňov. Najvýznamnejšie sú vo Vyšných Ružbachoch, v Ľubovnianskych kúpeľoch, na Sulíne, ale aj v Lackovej, Kamienke, vo Veľkom Lipníku, Stráňanoch, Hraničnom, Legnave a vo Forbasoch. Špecifikom je výskyt zdroja prírodnej liečivej minerálnej vody Sulínka v obci Sulín a zdroja prírodnej minerálnej vody Ľubovnianka v Ľubovnianskych Kúpeľoch, ktoré sa využívajú na komerčné účely, plnia sa do obalov a distribuuju do spotrebiteľskej siete.

Napojenosť obyvateľov na hromadné zásobovanie pitnou vodou z verejných vodovodov predstavuje 83,89 %. Vysoké riziko ohrozenia zdravia pretrváva u obyvateľov zásobovaných z nekontrolovaných individuálnych zdrojov (1/4 obyvateľstva okresu). Napojenosť obyvateľstva na verejnú kanalizáciu ukončenú ČOV predstavuje cca 65 %.

Ďalšou významnou skutočnosťou na území okresu boli rozsiahle povodne a to v rokoch 2008 a 2010. V obciach a mestách bol vyhlásený III. stupeň povodňovej aktivity a mimoriadna situácia na území okresu. Mimoriadny dôraz bol kladený na zásobovanie obyvateľstva zdravotne bezpečnou pitnou vodou, boli nariaďované opatrenia, ktoré mali charakter zákazu používania pitnej vody, ktorá nie je zdravotne bezpečná (skupinový vodovody Stará Ľubovňa, Lomnička - Podolíneec) a bolo zabezpečené náhradné zásobovanie pitnou vodou dovozom - cisternami. Na zasadnutiach krízových štábov boli presadzované opatrenia na ochranu zdravia s dôrazom na vylúčenie zdrojov pitných vôd znehodnotených záplavami, vylúčenie konzumácie potravín, monitorovanie zvýšene výskytu komárov, monitorovanie likvidácie uhynutých zvierat a pod.. Zároveň boli poskytované obciam, školám, úradným budovám a širokej verejnosti pokyny na ochranu zdravia po povodniach.

V súčasnom období je okrem iných významných problematik úsilie nasmerované do riešenia odmietania očkovania, do problematiky pracovnej zdravotnej služby, v roku 2014 zaznamenávame 24 ochorení na pertussis a 182 ochorení na parotitídu.

RIADITELIA, OKRESNÍ HYGIENICI, REGIONÁLNI HYGIENICI:

V pôsobnosti okresu Stará Ľubovňa pôsobili za celé obdobie a významnou mierou prispeli k rozvoju verejného zdravotníctva títo riaditelia, okresní hygienici, regionálni hygienici:

1952 – 1960	MUDr. Hrnčirik Oliver
	MUDr. Sedláček
	MUDr. Rosina Alojz
1968 – 1974	MUDr. Bělin Pavol, CSc.
1975 – 1990	MUDr. Šebová Lýdia
1990 – 1995	MUDr. Mitlöhnerová Viera
1995 – 2007	MUDr. Bencová Anna, MPH
2007 – 2011	MVDr. Hudáková Ida
2011 –	RNDr. Salamonová Mária, MPH